



Evaluar la presentación oral

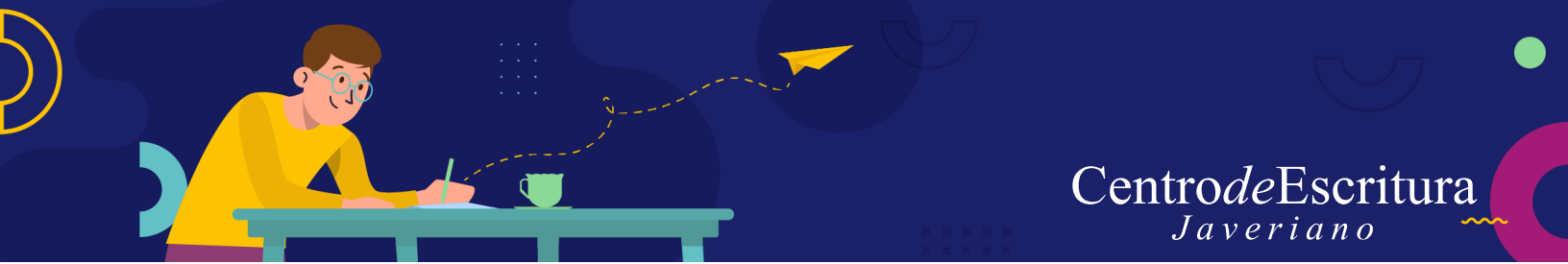
Introducción

La presentación oral es un medio a través del cual se fortalecen los aprendizajes en todos los niveles educativos. Con frecuencia, el docente asigna esta actividad en el aula de una clase para la otra, caso en el que los estudiantes tienen máximo una semana para su preparación. En este recurso presentamos aquellos aspectos específicos a los que se les debe prestar atención cuando se evalúa una presentación oral, tomando en cuenta su intención comunicativa.

Algunos aspectos a tomar en cuenta cuando vamos a evaluar actividades orales

1. Se debe construir un instrumento evaluativo en el cual se han de retomar todos los aspectos considerados en la consigna de la actividad.
2. Es importante, y conveniente, proponer a los estudiantes **ensayar** la presentación oral con tiempo suficiente para realizar los ajustes necesarios para mejorar.
3. Es productivo abrir espacios de *evaluación formativa*, en los que el profesor y los compañeros, si es el caso, realizan sugerencias para mejorar y ajustar errores para la presentación final.





Tipologías de las presentaciones orales



Es importante saber que, dependiendo de la intención comunicativa, se crean géneros o tipologías orales. En este instrumento nos centraremos en cuatro tipologías especialmente:

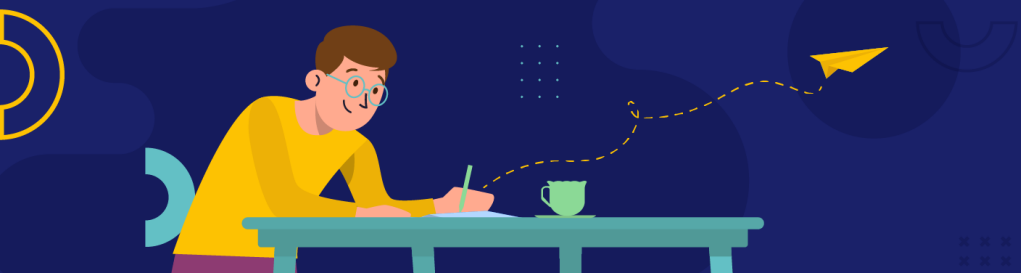
- La presentación oral *explicativa*, en la que se expone y explica un tema.
- La presentación oral en la que se defiende un punto de vista con argumentos.
- La exposición de un póster.
- El “*discurso del ascensor*”.

La presentación oral explicativa

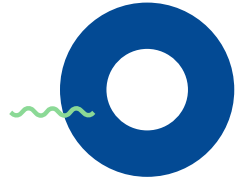
Entonces, si el objetivo de la presentación oral es *explicar* un tema, por ejemplo, la presentación del avance de un proyecto de curso, se deben tomar en cuenta los siguientes criterios en el momento de evaluar:

- Correcta presentación de conceptos.
- Explicación adecuada y precisa de los elementos que componen el tema.
- Ajustar el discurso a la audiencia, tomando en cuenta su nivel académico.
- El tiempo asignado para la presentación.





Defensa oral de un punto de vista



Si la presentación oral plantea una tesis desde el inicio y en es defendida con *argumentos* en el desarrollo, ejemplo, una propuesta de solución o la toma de posición sobre un asunto, los elementos que se deben tomar en cuenta principalmente, son:

- La calidad en la construcción de la tesis planteada y la manera como se presenta esta tesis (el qué se dice).
- La pertinencia y contundencia de los argumentos que respaldan la tesis (el cómo se dice).
- La adecuación de estos elementos a la audiencia (a quién se le dice).
- Pertinencia en la refutación de los contraargumentos del público.
- El tiempo asignado para la presentación.

El póster

Si los estudiantes van a presentar un *póster*, los criterios que deben orientar la evaluación, son los siguientes:

- Organización y coherencia en la forma en la que se presenta la información: jerarquizada, cronológica, temática, etc.
- Oralidad centrada en los aspectos más relevantes de la información presentada en el póster.
- Diseño atractivo y adecuado a la audiencia: colores, figuras, imágenes y estadísticas equilibradas y pertinentes, que apoyan la exposición oral.
- Claridad en la información: información concreta y relevante.
- Respuestas acertadas a las preguntas del público observador del póster.



El discurso del ascensor

Con bastante frecuencia se solicita a los estudiantes la preparación del denominado “*discurso del ascensor*”, ejercicio que consiste en despertar el interés o justificar una necesidad a un auditorio que, si el discurso es efectivo, se motivará a solicitar más información al respecto. La característica de esta modalidad de discurso es que se debe producir en máximo 60 segundos.

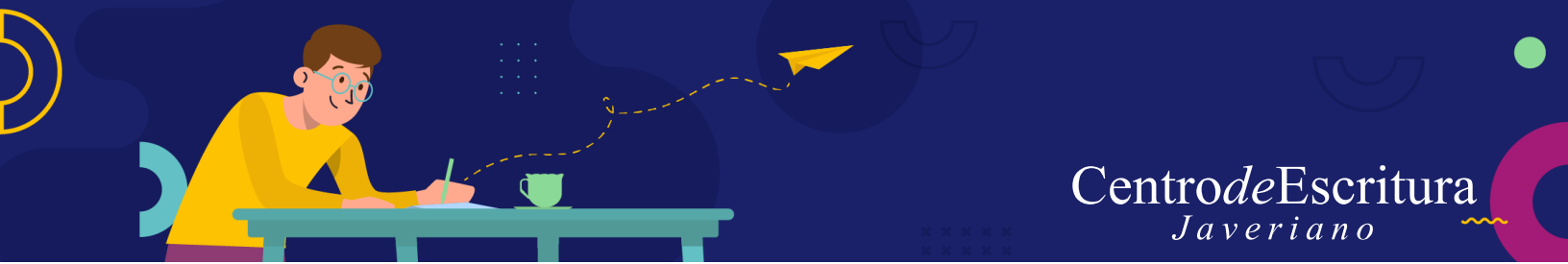
La preparación del discurso del ascensor plantea un escenario hipotético en el que el orador se encuentra con la persona indicada para ayudarlo a lograr el objetivo del discurso. La presentación del tema ha de ser tan contundente, que el interlocutor debe interesarse en un nuevo encuentro para ampliar la información que acaba de recibir. En este ejercicio es muy importante también el qué (tema o tesis que se expone), el cómo (la estrategia discursiva oral elegida por el orador) y el para quién (adecuar el discurso a la audiencia).

Los criterios evaluativos a considerar en este tipo de exposición oral, son:

- Adecuación a la audiencia.
- Precisión en los términos.
- Síntesis en el aspecto central del tema o tesis presentado.
- Contundencia en la estrategia para convencer de un nuevo encuentro.
- Tiempo asignado (60 segundos).

Finalmente, vale sugerir una estrategia muy acertadas para que los estudiantes realicen mejor sus presentaciones orales y es la construcción de un guion, que sea la ruta de la presentación con intervenciones, tiempo para cada intervención y la mención de las ayudas visuales que se van a utilizar para respaldar la presentación.





En este recurso hemos retomado algunos de los géneros orales más comunes en el contexto del aprendizaje en la universidad y a continuación, sugerimos una rúbrica que se puede adecuar a todas las tipologías o géneros orales que usted decida proponer en su asignatura. Este recurso evaluativo también puede orientarle en la creación de otro tipo de criterios para evaluar la oralidad.

Criterios evaluativos	Descriptorios	Sí	No
Inicio de la presentación	Capta la atención de la audiencia desde el principio y plantea la importancia del tema para desarrollarlo en adelante.		
Desarrollo	Utiliza estrategias adecuadas para presentar el contenido de la presentación: preguntas, apoyos visuales, reflexiones acertadas, datos concretos, etc.		
Cierre	Concluye de manera concreta, con un comentario acertado que cierra el tema y deja una reflexión en el auditorio.		
Contenido	Demuestra conocimiento del tema; aborda todos los aspectos principales con fluidez y claridad.		
Discurso oral	Su vocabulario es formal; usa palabras especializadas de acuerdo con su disciplina.		
Apoyos visuales	Son múltiples, adecuados y atractivos; respaldan y complementan el discurso oral. Se respeta la ortografía de las palabras.		
Aspectos no verbales	Mantiene contacto visual con el auditorio. Su tono de voz es adecuado: ni muy alto ni muy bajo; su postura corporal y el movimiento del cuerpo es acertado y complementa el discurso.		
Tiempo	Cumple con el tiempo asignado.		





Pontificia Universidad
JAVERIANA
Cali